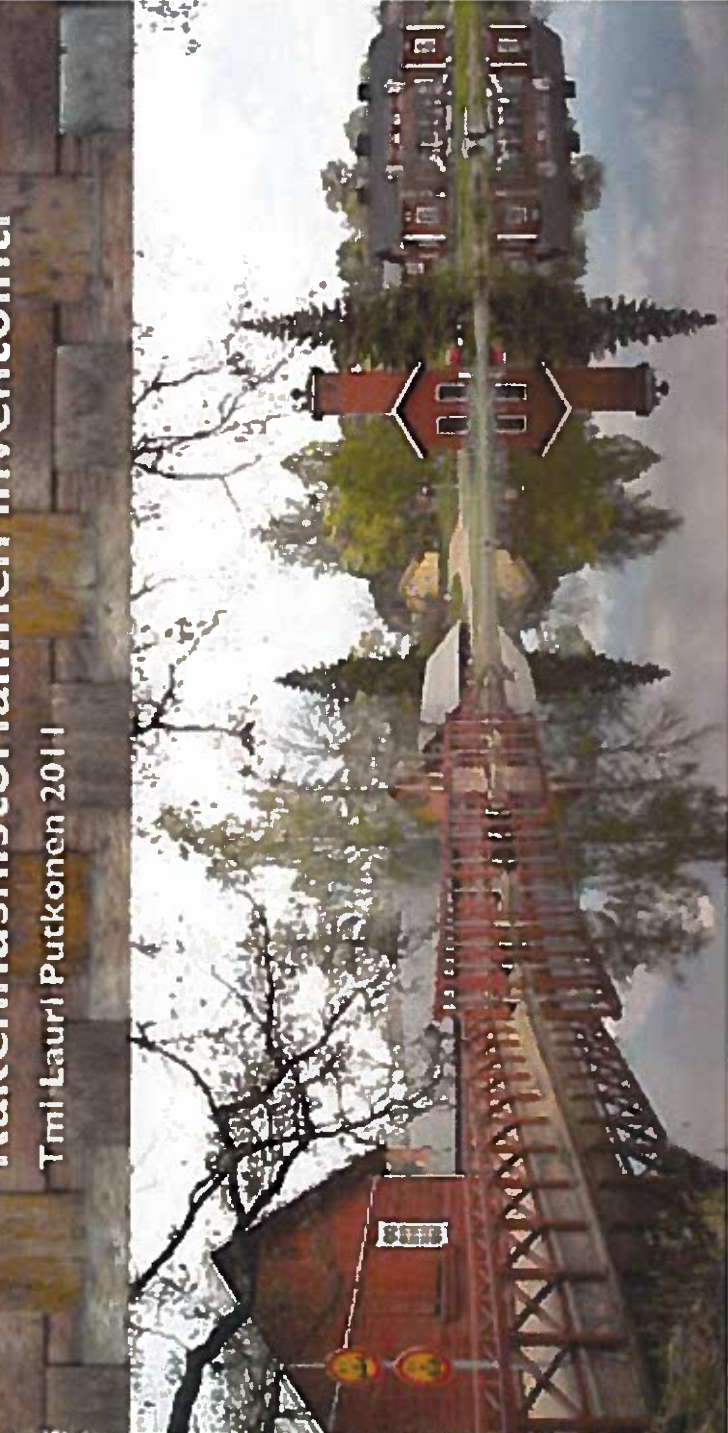




NOORMARKUN HISTORIAALLINEN TEOLLISUUSYMPÄRISTÖ

Rakennushistoriallinen inventointi

Tmi Lauri Puttonen 2011



NOORMARKUN TEOLLISUUSYMPÄRISTÖN RAKENNUSHISTORIALLINEN SELVITYS 2011

Noormarkun teollisuusympäristön rakennushistoriallinen selvitys 2011

Tutkimus Lauri Putkonen / Tml Lauri Putkonen

Tillaja A. Ahlström Osakeyhtiö

Noormarkku 13.12.2011

Työn taustaa

Tämä selvitys on laadittu A. Ahlström Osakeyhtiön toimeksiannosta ja sen tavoitteena on tuottaa tietoa Noormarkun historiallisen teollisuusympäristön rakennuskannasta ja siihen liittyvistä arvoista. Alueen rakennuskantaa on tutkittu aiemminkin, mutta yksityiskohtaisempi, kaikki rakennukset huomioioon ottava inventointi, johon sisältyisi kulttuurihistoriallinen arvottaminen, on jäänyt tekemättä. Tässä työssä on käytetty tietolähteinä mm. Anneli Björkqvistin 1992 laatimaa inventointia, Satakunnan liiton kulttuurihistoriallisia inventointeja ja tuoreimpana Olli Joukion / Satakunnan museon 2010 osayleiskaavatyötä varten tekemää inventointia.

Tärkeimmän historiallisen tietolähteen on muodostanut A. Ahlström Osakeyhtiön historiallinen arkisto vanhoine valokuvineen. Selvityksen lopussa on mainittu henkilöt, jotka ovat tuoneet arvokasta tietoa alueen rakennuksista. Työn ohjauksesta on vastannut työryhmä, johon ovat kuuluneet tilaajan edustajina Tiina Rajala ja Timo Viinämäki sekä konsultteina arkkitehdit Anne Karlsson ja Jukka Koivula. Heille kaikille osoitan kiitokset arvokkaista kommentteista.

Tässä työssä ei ole tarkoitus käsitellä alueen historiallista kehitystä, jota tuore historiateos Noormarkun historiaa – Erämaasta eleyksi paikaksi valottaa monipuolisesti. Olen kuitenkin liittänyt inventoinnin alkuun lyhyen katsauksen Noormarkun teollisesta menneisyydestä saha- ja rautateollisuutta käsitteillä yhteenvetoilla.



Noormarkun teollisuudesta

Varhaisin tieto Suomessa toimineesta vesisahasta on vuodelta 1533, jolloin sauvolaiset talonpojat myivät Hossostenkosken sahamyllyn Erik Flemingille. Rauman ja Porin satamista tiedetään viedyn lautoja jo 1500-luvun puolivälistä.

Satakunnan sahoista ensimmäinen oli Ulvilan kuninkaankartanon omistama Nakkilan Ruhaden saha, joka perustettiin 1558, mutta sen vaatimaton toiminta kesti vain vajaat pari vuosikymmentä. Seuraava aikakirjamerkintä Satakunnan sahoista liittyykin jo Noormarkkuun. Sahan perustaneet Ulvilan kirkkoherra Johan Forskähl ja salpietaritehtaan johtaja Joachim Schultze myivät Noormarkun kosken varrella sijainneen vesisahan Noormarkun kartanoherralle Gotthard Zeklerille 1622. Sahan perustamisvuodesta ei ole varmuutta, mutta varmaa on, että Noormarkun kosken sahatoinnin historia ulottuu 1600-luvun alkuun. Sahaus jatkui täällä koko 1600-luvun. Olof Mörtin 1698 mittamassa Finpyn kartassa nykyisen Vanhasahan alueelle on merkitty paikannimi Sahakoski. Vuonna 1747 Noormarkun kartano sai luvan rakentaa Sahakosken rannalle kaksiraamisen sahan ilmeisestikin jo rappeutuneen vanhan sahan tilalle. Toisella raamilla sahattiin lankkuja, toisella lehtereitä.

Vanhasahan rinnalle perustettiin 1753 Makkarakosken saha. Lupaehdotiin liittyä velvoite sahata myös paikallisille asukkaille kotitarpeiksi sekä rakentaa tervauuneja, jottei puutavaraa menisi haaskuuseen. Vanhasaha ja Makkarakosken saha siirtyivät 1795 everstiluutnantti Carl Constantin de Carnallille. Hänen aikanaan sahaus toiminta oli vilkasta ja sahanasettajan lisäksi sahoilla työskenteli kymmenkunta taksvärkkisahuria 4-6 kuukautta kestäneen sahauskauden aikana.

Everstiluutnantti De Carnall sai maaliskuussa 1806 lupakirjan rautatehtaan perustamiseksi Noormarkkuun. Lupaehdot rajoittivat tuotannon 500 kippuntaan vuodessa. Takkirauta tuotiin Ruotsista laivoilla.

C. C. de Carnall oli Vaasan läänin maaherrana vuosina 1810-22. Tänä aikana hän rakennutti Noormarkkuun uuden päärakennuksen nykyisen Isotalon ja joen väliin. Hirret rakennusta varten tuotiin perimätiedon mukaan Pomarkun Längelmäen kylän metsistä. Längelmäen Riutta kuului tuolloin Noormarkun kartanon omistuk-

NOORMARKUN TEOLLISUUSYMPÄRISTÖN RAKENNUSHISTORIALLINEN SELVITYS 2011

seen. De Carnallin kuoltua 1832 Noormarkun laitokset joutivat hänen vävynsä F. Wallenstrählen haituun.

Porilainen varatuomari Karl Johan Lönegren osti 1863 Noormarkun kartanon rautatehtaineen ja sahoinen. Hän kunnosti 1864 Makkarakosken huonoon kuntoon päässeeseen sahan ja rakensi sen yhteyteen padon, jota ei aiemmin saatu rakentaa. Sahaan asennettiin kaksi rautaista saharaamaa, kaksi katkaisusirkkelä ja yksi särmäyssaha. Lönegren päätti myös purkaa Vanhansahan, joka oli hankalien yhteyksien päässä. Sahan koneistot purettiin 1864-65 ja lopullinen purku lienee tapahtunut vasta Antti Ahlströmin aikana 1873.

Lönegren rakennutti vuosina 1865-66 Makkarakosken sahan viereen yhdistetyn konttori- ja asuinrakennuksen, nykyisen Sahalan. Vanhoista valokuvista päätellen tämä hirsirakennus oli punamullattu ja siinä oli tien puolella umpikuistit.

Lönegren ajautui 1869 konkurssiin ja lokakuussa 1870 pidettiin konkurssihuutokauppa, jossa Antti Ahlström teki korkeimman tarjouksen. Lönegren riitautti kaupan ja asia ratkesi Ahlströmin eduksi vastaa maaliskuussa 1873. Päätöstä odotellessaan Ahlström oli vuokrannut Makkarakosken sahan. Vuonna 1874 sahan valta-akseli rikkoutui ja sahaa jouduttiin korjaamaan. Tässä vaiheessa valtioneuvon Henry Gibson laati ensimmäiset piirustukset sahaa varten. Uusi valta-akseli laakereineen tilattiin Turusta Chrichton & Co:ta. Uudistuksen hyödyt jäivät kuitenkin lyhytikäisiksi kun saha paloi tammikuussa 1875.

Uuden sahan rakentamiseen ryhdyttiin välittömästi ja Gibson sai tehtäväkseen laatia suunnitelmat uuttakin sahaa varten. 1800-luvun vesisahat olivat tavallisimmin ristikkorakenteisia, niin myös Makkarakosken saha. Rakenteen tuli olla joustava, sillä vesipyörän liike aiheutti rakennukselle suuren rasituksen. Tavallisimmin käytettiin ristikkorakenteen tukena juurakkoja – tapa, joka on tuttu kansanomaisesta rakentamisesta. Makkarakosken vesisahaan käytettiin 164 veistettyä juurakkoa. Tämä valtioneuvon Henry Gibsonin suunnittelema saha on kansainvälisessäkin mitassa tänään lajissaan vanhimpia ja parhaiten säilyneitä. Sahan käyttövoimaksi tuli vuonna 1900 höyry ja 1914 sähkö. Vanhan tarpeettomaksi käyneen vesirattaan paikalle asennettiin 1919 mylly, jonka toiminta jatkui vuoteen 1973. Sahaus oli loppunut jo tätä aiemmin vuonna 1956.



Maanmittari Olf Mörtin 1698 laatimassa Finpyn kylän kartassa näkyy alhaalla vasemmalla Finpyn kyläkeskuksen sijainti joen etelärannalla ja Noormarkun kartanon sijainti pohjoisrannalla. Oikealla ylhäällä on karttaan merkitty Sahakoski, mikä osoittaa sahan toimineen jo tuolloin. Alempana on punaisella paikannimi Korffors (Makkarakoski). Kartasta puuttuu vasen yläkulma. Karttalähde Maanmittaushallituksen arkisto, Kansallisarkisto.



NOORMARKUN TEOLLISUUSYMPÄRISTÖN RAKENNUSHISTORIAALLINEN SELVITYS 2011

KOHDE I ISOTALO
RAKENNUSVUOSI 1877-1881

SUUNNITTELIJA Arkkitehti Evert Lagerspetz

KOHDESELOSTUS

Antti Ahlström oli jo 1873 tiedustellut Noormarkun uuden päärakennuksen piirustuksia valtionagronomi Henry Gibsonilta ja lääninarkkitehti Heidekenilta. Kummankaan suunnitelmat eivät ole säilyneet. Lopulliset piirustukset tilattiin arkkitehti Evert Lagerspetziltä (1847-1884). Rakennustyöt suoritettiin 1877, mutta rakennus valmistui arvokkaine sisustuksineen vasta syksyllä 1881. Samana vuonna Ahlströmistä tuli kauppaneuvos. Kaksikerroksinen hirsinen rakennus on L:n muotoinen ja sen joenpuoleisessa päädyssä kohoaa torni avoimine näköalatasanteineen. Tornin huippu uusittiin jo 1890-luvulla. Keittiösipi on aluksi ollut yksikerroksinen. Isotalon poikkeuksellisen suuri puurakennus on aikansa rikasmuotoista uusrenessanssia. Sisätilojen arkkitehtuuri noudattaa samaa tyyliä. Sisätilojen maalauskoristeluun osallistui 1890-luvulla Salomo Vuorion maalausliike (taiteilijat Chorin ja Wetterstrand). Ruokasalin kattoon on maalattu suomalaisten kulttuurihenkilöiden nimiä. Suuren juhlasalin seinää koristavat kaksoispilasterit. Isotaloon asennettiin vesijohto 1882 ja sähkövalaistus saatiin 1896. Isotalo toimi paitsi Ahlströmien kotina myös yhtiön pääkonttorina aina vuoteen 1916. Rakennusta ympäröivää puistoa ovat suunnitelleet sekä Henry Gibson että valtionpomoologi Alexandra Smirnoff. Puiston reunassa on päärakennuksen ikäinen leikkimökki, sekin puhdasta uusrenessanssia. Rakennuksen molemmilla puolilla sijainneista suihkukaivoista on säilynyt läntinen kaivo veistoksineen.

Rakennus restauroitiin vuonna 1967 arkkitehti Marius af Schulténin suunnitelman mukaan. Isotalo on yksi harvoja suunnittelijansa, arkkitehti Evert Lagerspetzin puisia asuinrakennuksia. Useita kasarmirakennuksia piirtänyt Lagerspetz kuoli 1884.

YMPÄRISTÖ

Päärakennuksen vieressä on saman ikäinen ja tyyliltään yhdenmukainen lasten leikkimökki sekä puinen talousrakennus. Puistot ovat säilyneet, joskin historiallista asua yksinkertaisemmassa muodossaan.

KULTTUURIHISTORIAALINEN ARVO

Noormarkun ruukinalueen vanhin päärakennus on säilyttänyt pääpiirteissään alkuperäisen ulkoasu- ja arvokkaat sisätilat. Rakennus sijaitsee vanhan puiston ympäröimänä Noormarkun kunnan varrella. Valtakunnallisesti arvokas (RKY 2009).

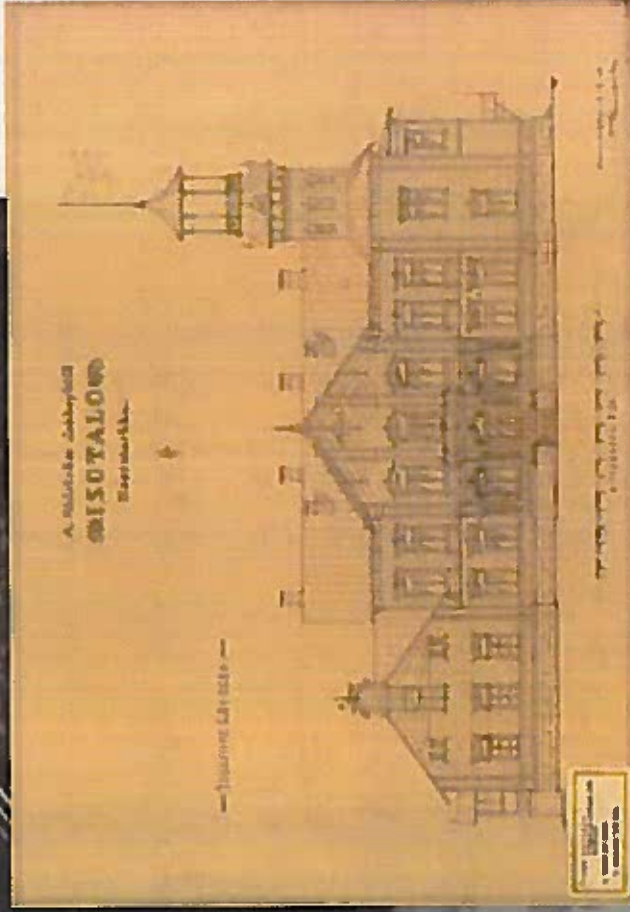


NOORMARKUN TEOLLISUUSYMPÄRISTÖN RAKENNUSHISTORIAALLINEN SELVITYS 2011



Kuvat A.Ahlström Osakeyhtiön arkistosta:
Ylhäällä vasemmalla näkymä Isotalosta
1890-luvulta, oikealla konttorihuone 1900-
luvun alusta.

Alhaalla vasemmalla István Ráczin kuva
portaikosta 1967, oikealla F.Laimgruberin
julkisivupiirustus vuodelta 1929.



LÄHTEET Marius af Schultenin käsikirjoitus Isotalon historiaksi 1970, A.Ahlström Osakeyhtiön historiallinen arkisto. Juhani Aho 1927, I, s.90, II, s. 232. Schybergson 1992, 56-57.

NOORMARKUN TEOLLISUUSYMPÄRISTÖN RAKENNUSHISTORIALLINEN SELVITYS 2011



KOHDE 2 HAVULINNA

RAKENNUSVUOSI 1899-1901

SUUNNITTELIJA Gustaf Adolf Lindberg / Arkitekturbyrå Grahn, Hedman & Wasastjerna

KOHDESELOSTUS

Antti Ahlströmin leski Eva halusi kiinnittää Ahlström-suvun pysyvästi Noormarkkuun ja hän rakennutti Havulinna pojalleen Walter Ahlströmille ja tämän puolisolle Lilille. Havulinna tuli isotalon jälkeen seuraava Noormarkun päärakennus. Suunnitelmat tilattiin 1899 arkkitehturitoimisto Grahn, Hedman & Wasastjernalta, jossa työstä vastasi ruotsalainen arkkitehti Gustaf Adolf Lindberg. Tilaajan toivomusten mukaan mahtava rapattu tiilihuvila rakennettiin englantilaiseen tyyliin. Lindberg oli tehnyt opintomatkan Saksaan ja osittain siksi rakennuksessa on havaittavissa myös saksalaista vaikutusta, erityisesti tornin osalta. Korkeassa tornissa oli aikanaan vesisäiliö. Rakennuksen kiinteässä sisustuksessa on sekä kansainvälisen jugendin että kansallisromanttikan piirteitä. Kaakeliuunit ovat Turun Kaakelitehtaan tuotantoa. Sisustus käirsi vuoden 1918 tapahtumien yhteydessä suuria vahinkoja ja mm. Louis Sparren suunnittelemat kalusteet jouduttiin korvaamaan Nordiska Kompanietin huonekaluilla. Päärakennusta on uudistettu 1975-76 (Marius ja Ben af Schuitén), 1989-90 (Juhani Pallasmaa) sekä 2000-luvun alussa. Havulinna on nykyisin koulutus-, edustus- ja majoituskäytössä. Piha-alueella sijitsee vesialtaan päässä puinen paviljonkirakennus, joka lienee 1920-luvulta. Eräiden tietojen mukaan klassisistinen rakennus olisi Paul Olssonin käsialaa.

Talouspihaa rajaavat niin ikään klassisistinen rakennus olisi Paul Olssonin käsialaa. Ulkorakennusta sekä pieni leikkimökki. Ulkorakennuksista suurin on 1900-luvun alkuvuosilta, klassisistinen talonmiehen rakennus ilmeisesti hieman myöhemmältä ajalta samoin kuin leikkimökki.

Pergolarakenteen tuntumassa on vanha katettu kaivo. Puiston leikkiviä lapsia esittävä veistos on Carl Wilhelmsein käsialaa. Aiemmalla terassilla on Harry Rönholmien muotoilema aurinkokello vuodelta 1927.

YMPÄRISTÖ

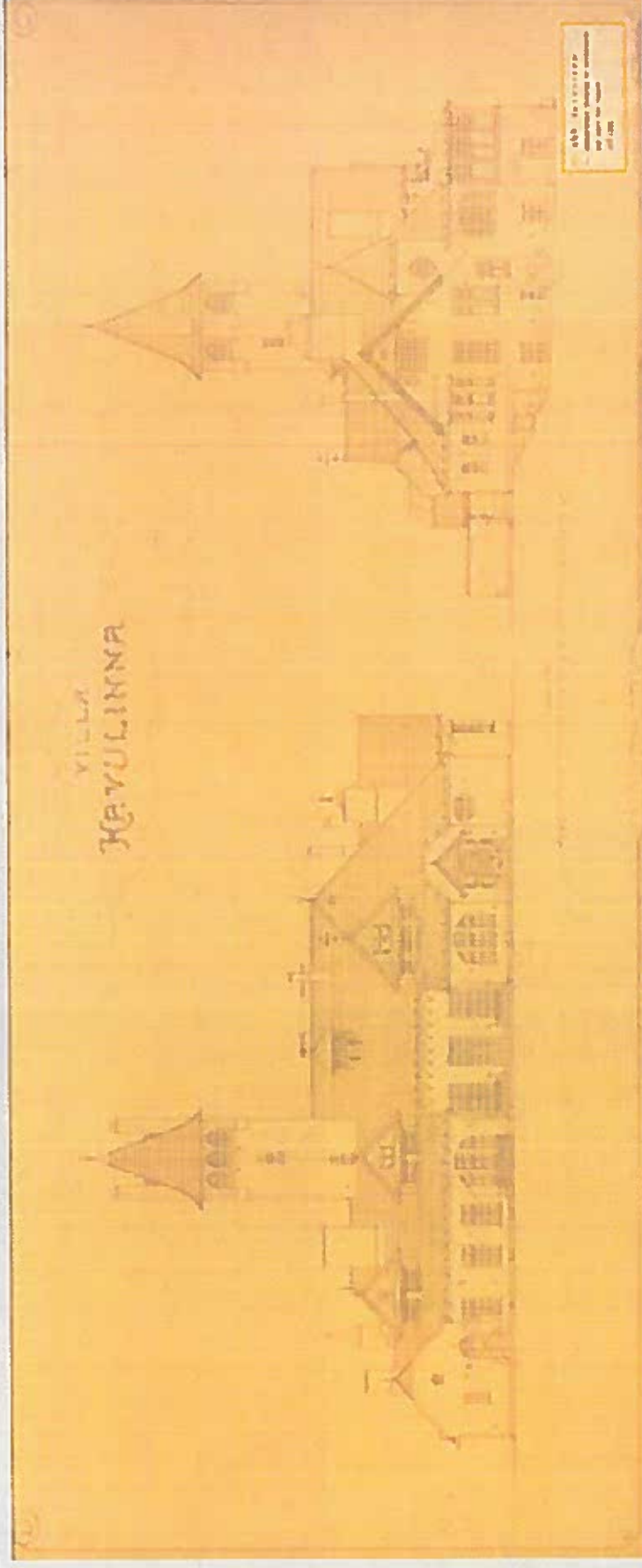
Havulinna sijaitsee mäntyisellä kukkulalla puiston ympäröimänä. Puutarha-arkkitehti Paul Olsson laati 1925 suunnitelman Havulinna puistoksi. Siihen kuuluivat vesialtaat ja terassit pergoloineen. Suunnitelmaa toteutettiin vaiheittain vaiheittain ja sitä täydennettiin 1946. Vuonna 1957 puutarha-arkkitehti Leif Simberg suunnitteli Havulinna istutuksia. Pergolan kaakkoispuolelle nurmikenkäille istutetut omenapuut ovat 1940-luvulta.

KULTTUURIHISTORIALLINEN ARVO

Havulinna on Noormarkun ruukinalueen johdon asuinrakennuksista toiseksi vanhin. Jugend-tyylinen rakennus on säilyttänyt pääpiirteissään alkuperäisen ulkoosan ja arvokkaat sisätilat. Rakennuksella puistoineen on huomattava maisemallinen merkitys. Valtakunnallisesti arvokas (RKY 2009).



NOORMARKUN TEOLLISUUSYMPÄRISTÖN RAKENNUSHISTORIALLINEN SELVITYS 2011



Itävaltalaisyyntyisen piirtäjän Franz Laimgruberin julkisivupiirustus vuodelta 1924 on vanhin Havulinnan säilyneistä piirustuksista. A. Ahlström Osakeyhtiön historiallinen arkkitehti Alhaalla pilhanpuoleinen huvimaja sekä talonmiehen asunto ympäröivine ulkorakennuksineen.

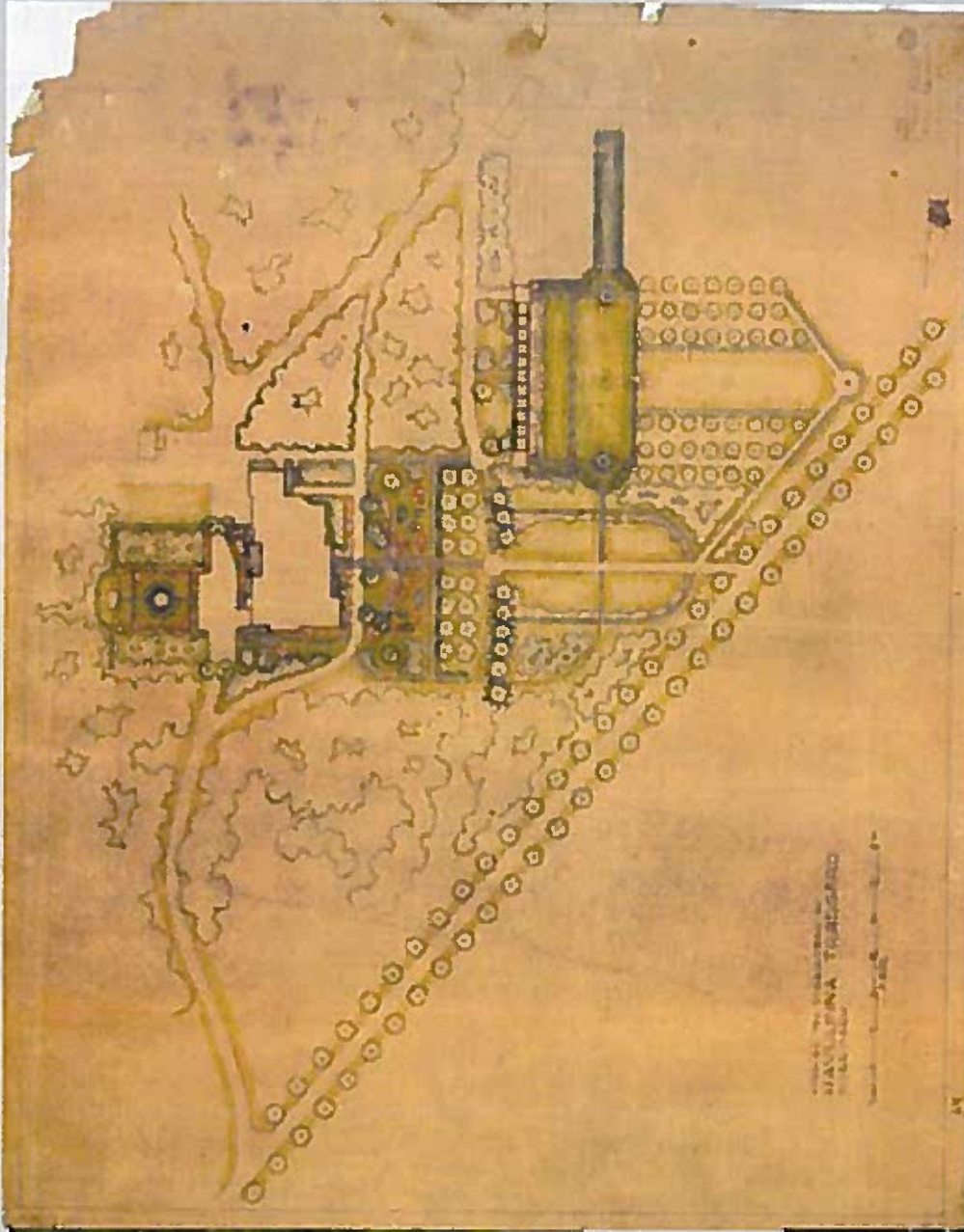


NOORMARKUN TEOLLISUUSYMPÄRISTÖN RAKENNUSHISTORIALLINEN SELVITYS 2011



Lasten leikkimökki.

Pergola ja kiveytyt terassit kehystävät Carl Wilhelmsein veistosta.



Puutarha-arkkitehti Paul Olsson laati ensimmäiset suunnitelmat Havulinna puistoksi jo 1924. Suunnitelmat elivät kuitenkin jatkuvasti ja lopullisen muotonsa ne saivat 1946. A.Ahström Osakeyhtiön historiallinen arkkitehti Oikealla Walter Ahströmin tilaama aurinkokello, jonka suunnitteli Harry Rönneholm. Se valmistettiin 1927 Oy Taito Ab:ssa, jossa kuvanveistäjänä toimi J.E. Forsman.

NOORMARKUN TEOLLISUUSYMPÄRISTÖN RAKENNUSHISTORIALLINEN SELVITYS 2011



KOHDE 4 MAKKARAKOSKEN SAHA

RAKENNUSVUOSI 1875

SUUNNITTELIJA Valtionagronomi Henry Gibson

KOHDESELOSTUS

Makkarakosken partaalla on ollut vesisaha jo vuodesta 1753. Nykyisen vesisahan rakensi Antti Ahlström vuonna 1875 korvaamaan saman vuoden tammikuussa tuhoutuneen sahan. Valtionagronomi Henry Gibson sai tehtäväkseen laatia suunnitelmat uutta sahaa varten. Sen rakenteisiin käytettiin 164 veistettyä juurakkoa. Näin aikaansaatiin joustava rakenne, sillä vesipyörän liike aiheutti rakenteille suuria rasituksia. Sahan päädyssä on suuri, moniruutuinen ikkuna. Sähkövalo saatiin vuonna 1897. Kaksiraamisen sahan koneisto tilattiin Tammerfors Linne och Jernmanufakturilta (myöh. Tampella). Vuonna 1882 valmistetut raamisahat (n:ot 6 ja 7) olivat käytössä ensin Kauttuan ruukin sahalla ja siirrettiin Noormarkkuun 1886. Tukkiavaunut ovat tukholmalaisen Bolinderin konepajan tuotantoa vuodelta 1880.

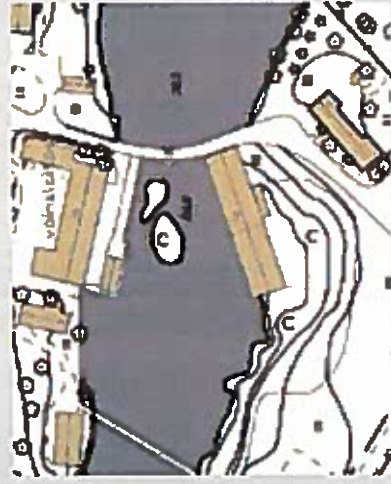
Sahan käyttövoimaksi tuli 1900 höyry ja 1914 sähkö. Vanhan vesirattaan paikalle asennettiin 1919 mylly. Myllyn koneisto (Myllykone OY) uusittiin 1949 ja toiminta jatkui vuoteen 1973. Sahaus oili loppunut jo tätä aiemmin vuonna 1956.

Makkarakosken saha on vesirattaan puuttumisesta huolimatta kansainvälisestikin arvioiden ainutlaatuisen hyvin säilynyt teollisuushistoriallinen muistomerkki. A. Ahlström Osakeyhtiö on pitänyt rakennusta kunnossa ja se on vanhimpana tuotantolaitoksena keskeinen elementti Noormarkun historiallisessa teollisuusympäristössä. Sahan perustukset on uusittu vuonna 2008.

Voimassaolevassa asemakaavassa saharakennus on merkinnällä sr.

YMPÄRISTÖ

Makkarakosken saha sijaitsee Noormarkun ruukinalueen sydämessä. Kosken toisella rannalla sijaitsevat vanha voimalaitos ja vasarapaja. Liikenne joen rannalta toiselle käy patosillan kautta. Myös entinen konttorirakennus Sahala sijaitsee sahan välittömässä läheisyydessä.



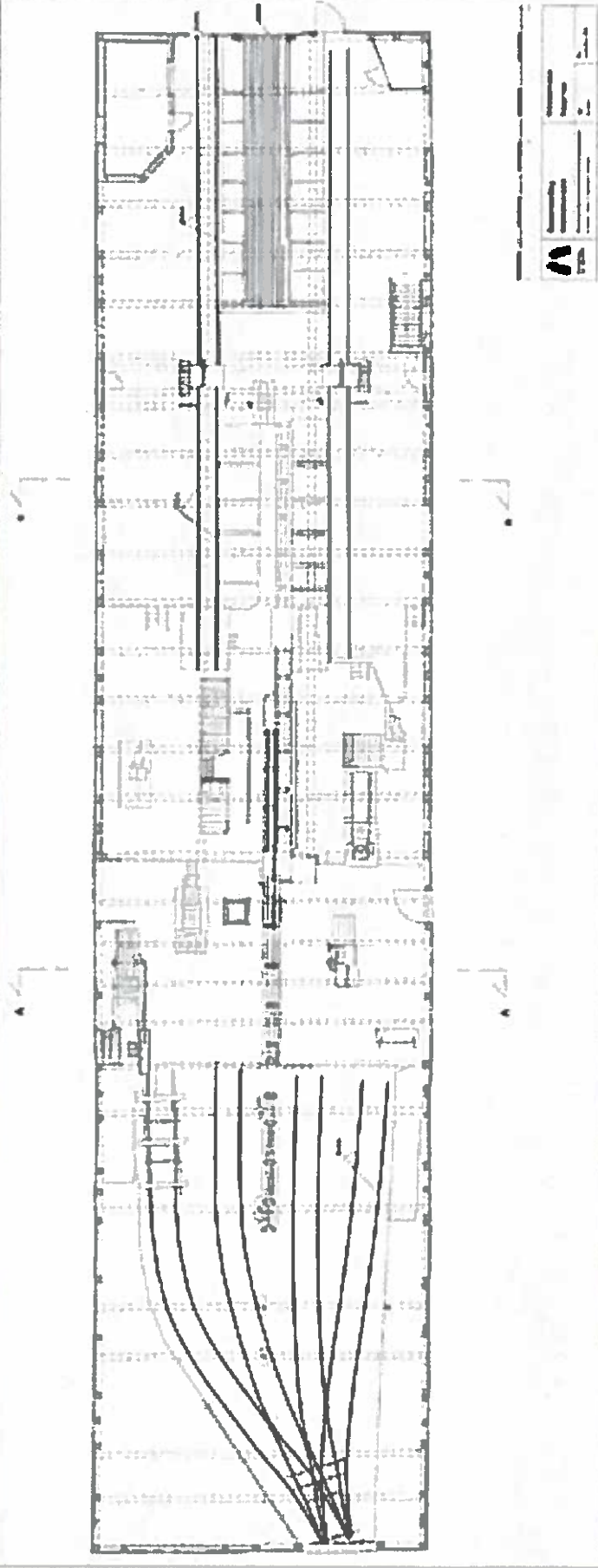
KULTTUURIHISTORIALLINEN ARVO

Makkarakosken vesisahalla on erittäin huomattava merkitys Suomen metsäteollisuuden muistomerkkinä, sillä se on maamme parhaiten säilynyt vesisaha. Myös kansainvälisesti arvioiden sen merkitys on suuri. Keskeisenä osana Noormarkun ruukinalueetta se on myös valtakunnallisesti arvokas rakennettu kulttuuriympäristö (RKY 2009).

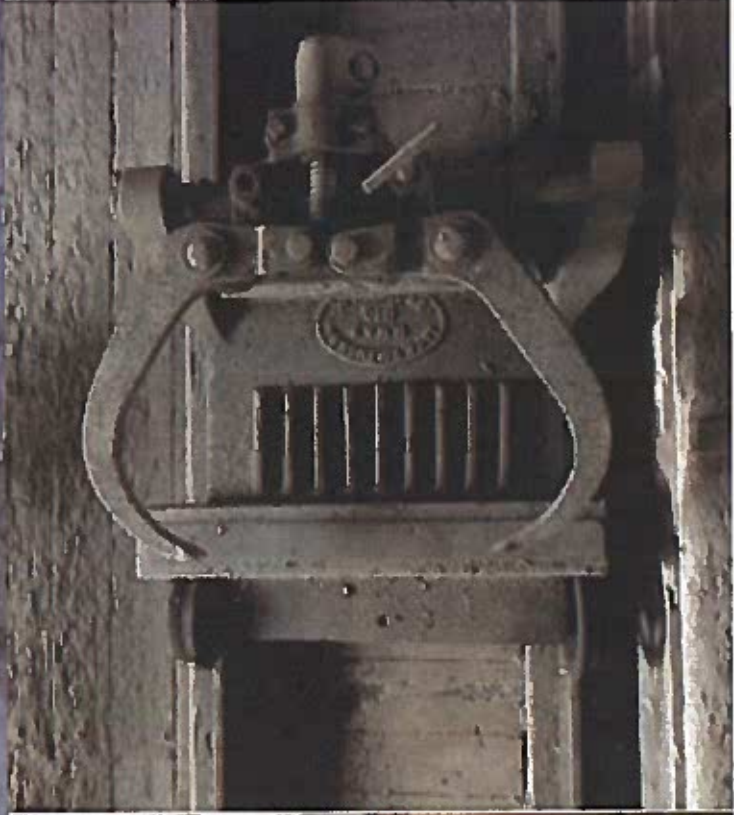
NOORMARKUN TEOLLISUUSYMPÄRISTÖN RAKENNUSHISTORIALLINEN SELVITYS 2011



Makkarakoksen sahan sisätiloja, vasemmalla sahaushalli, keskellä seinäkonstruktioita, oikealla myllykoneisto. Alhaalla Museoviraston mittauspiirustus Makkarakoksen sahasta, II kerros, Museovirasto 2007.

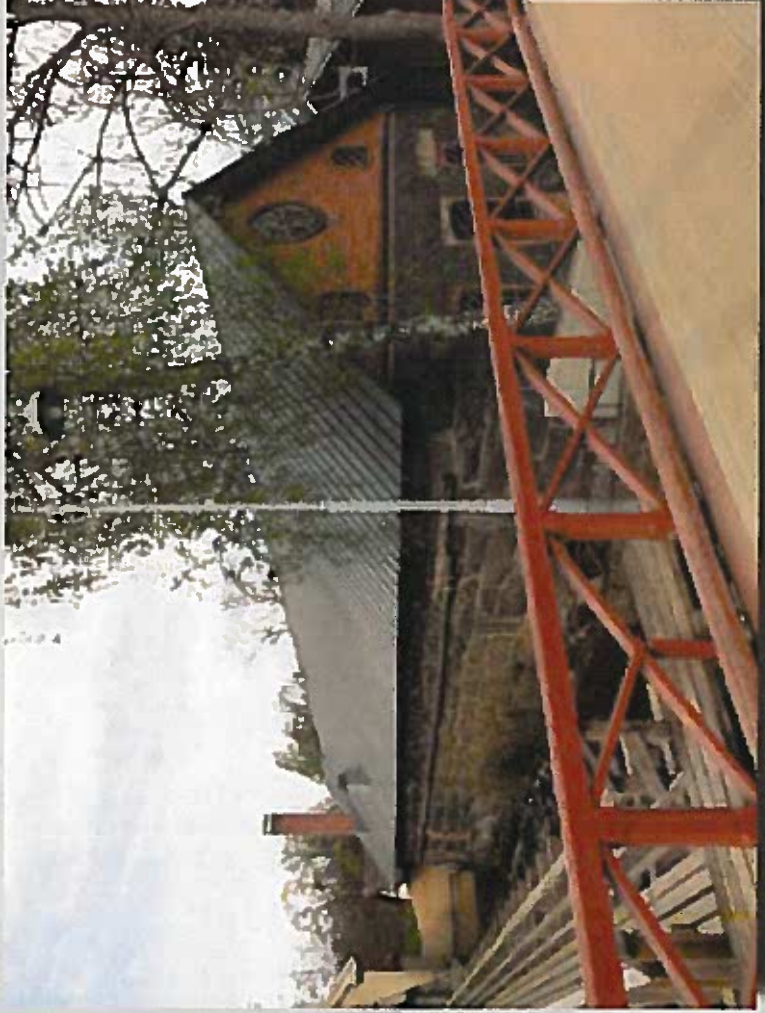


NOORMARKUN TEOLLISUUSYMPÄRISTÖN RAKENNUSHISTORIALLINEN SELVITYS 2011



Ylhäällä panoraama Mak-
karakoskesta, vasemmalla
vasarapaja ja voimalaitos,
oikealla vesisaha.
Alakuvassa saha ja sen
kytkäisenä oleva voima-
huone, oikealla Bolinderin
konepajan valmistama
tukkivaunu vuodelta
1880.

NOORMARKUN TEOLLISUUSYMPÄRISTÖN RAKENNUSHISTORIAALLINEN SELVITYS 2011



KOHDE 6 VASARAPAJA

RAKENNUSVUOSI 1894

SUUNNITTELIJA EI TIEDOSSA

KOHDESELOSTUS

Noormarkku oli viimeinen Ruotsin vallan aikana Suomeen perustetuista rautaruukeista. Se sai 1806 privilegiot yhdelle kankirautavasarakalle ja kahdelle ahjolle. Vuonna 1873 Noormarkun ruukissa siirryttiin saksalaistaonnasta franche-comté -taontaan. Tavoitteena oli kaksinkertaistaa tuotanto jotta pystyttäisiin tyydyttämään kasvava kysyntä. Vanhempi kankirautavasara korvattiin uuden menetelmän edellyttämällä kahdella venyvasaralla ja yhdellä sulainvasaralla.

Puurakenteinen paja paloi 1893 ja uusi vasarapaja valmistui seuraavana vuonna. Se muurattiin säännöllisistä graniittikvaadereista ja päätyjen osalta punatiilestä. Päädyissä on pyöreät valurautapuitteiset ruusuikkunat.

Vasarapajaan liittyy hirsinen rautamakasiini, joka on rakennettu vuoden 1883 jälkeen. Se säästyi vuoden 1893 tulipalosta. Raudanjalostus Noormarkussa päättyi vuonna 1920. Vanha vesiratas oli aikojen kuluessa rappeutunut ja sen tilalle on 1900-luvun keskivaiheilla rakennettu kopio, arvatenkin alkuperäistä melkoisesti pienempi.

Pajan sisätiloissa on säilynyt kankivasaran lisäksi muita raudanjalostukseen ja A.Ahlström Osakeyhtiön teolliseen toimintaan liittyneitä koneita ja esineitä. Pajan toiseen kerrokseen on sijoitettu 1997 Voyage-näyttely, joka esittelee A.Ahlström Osakeyhtiön teollisuushistoriaa ja nykypäivää. Sen suunnittelusta vastasi teollinen muotoilija Antti Siltavuori FT Markku Kuisman käsikirjoituksen pohjalta.

YMPÄRISTÖ

Pajan välittömässä läheisyydessä kosken puolella on vanha vesivoimalaitos ja länsipuolella saunarakennus. Pajan pohjoispuolella on ruukin vanhoja asuinrakennuksia.

KULTTUURIHISTORIAALLINEN ARVO

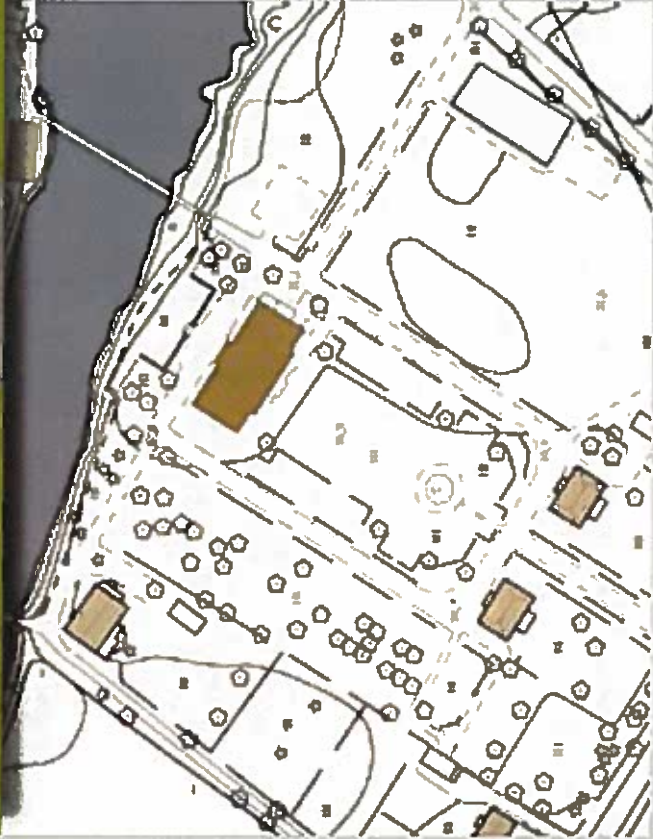
Vasarapaja on yksi harvoista maamme rautarukkien pajoista. Rakennuksella on keskeinen merkitys osana valtakunnallisesti arvokasta ruukinympäristöä (RKY 2009).

NOORMARKUN TEOLLISUUSYMPÄRISTÖN RAKENNUSHISTORIALLINEN SELVITYS 2011



Ylhäällä vasemalla paja ja vanha rautamaksimi pohjoisesta. Oikealla ylhäällä kankivasara ja puisia kannatinpilareita.
Alhaalla vasemalla päädyn valurainen ruusuikkuna. Oikealla vanha valokuva vasarapajasta 1800- ja 1900-luvun vaihteesta. A. Ahlström Osakeyhtiön arkisto.

NOORMARKUN TEOLLISUUSYMPÄRISTÖN RAKENNUSHISTORIAALLINEN SELVITYS 2011



KOHDE 8 PÄÄKONTTORI

RAKENNUSVUOSI 1914-15

SUUNNITTELIJA Arkkitehti Emil Fabritius

KOHDESELOSTUS

A.Ahström Osakeyhtiö aloitti uuden pääkonttorin suunnittelun keskellä epävakaita aikoja vuonna 1912. Piirustukset laati arkkitehti Emil Fabritius, joka oli paria vuotta aiemmin suunnitellut Noormarkun voimalan. Hän toimi Jung & Fabritiuksen toimistossa, mutta pääkonttorista hän vastasi yksin. Symmetrinen kaksikerroksinen rakennus on tiiltä ja betonia, klassisistiset julkisivut ovat taidokkaasti piikattua terrastrappausta. Sokkeli ja portaat ovat punertavaa graniittia. Kuparisen vesikaton harjalta kohoaa kuparilla vuorattu siro kellotorni. Rakennuksen sisätilat ovat säilyneet poikkeuksellisen hyvin. Kahden kerroksen korkuista jalopuupaneloituja hallia kattaa lasikatto, joka saa valon lanterniinin kautta. Rakennuksessa oli sen valmistuessa 1915 calorifermenetelmään perustuva lämmitys ja ilmastointi sekä hissi. Pohjakerroksen uimaallas on tiettävästi ensimmäinen laatuun Suomessa. Ylimmässä kerroksessa sijaitsee hotellimainen vierahuoneisto. Konttorirakennukseen liittyy puutarhaan antava avoin terassi. Jokirannan puolella rakennukseen liittyy kivimuurein tuettu terassi rantaan johtavine portaineen. Pääkonttorin pihasuunnittelu käynnistyi samanaikaisesti rakennustöiden kanssa. Puutarhan suunnittelusta vastasi Bengt Schalin, joka laati useita eri vaihtoehtoja 1916-1922. Ankaran aksiaalilla geometrisella puutarhalla luotiin yhteys Thomen veljesten piirtämiin virkailijaviloihin. Kokonaisuuteen kuului keskiakselin nurmiuoppoparterri ja suihkukaivo altaainen. Pääsisäänkäynti konttoriin käy idänpuoleisen lehmuskujanteen kautta. Vuoden 1922 suunnitelmaan sisältyi myös rakennus puiston itäreunalla, mutta sitä ei toteutettu. Puistoa on myöhemmin muutettu useaan kertaan – 1949 (Erik Sommerschild), 1957 (Leif Simberg) ja 1958 (Paul Olssonin toimisto).

Pääkonttori kärsi vuoden 1918 tapahtumien yhteydessä vaurioita, mutta ei niin pahoja kuin Havulinna. Rakennus toimii tänäkin päivänä A.Ahström Osakeyhtiön pääkonttorina. Asmakaavassa merkintä KT/s ja konttorirakennuksella sr.

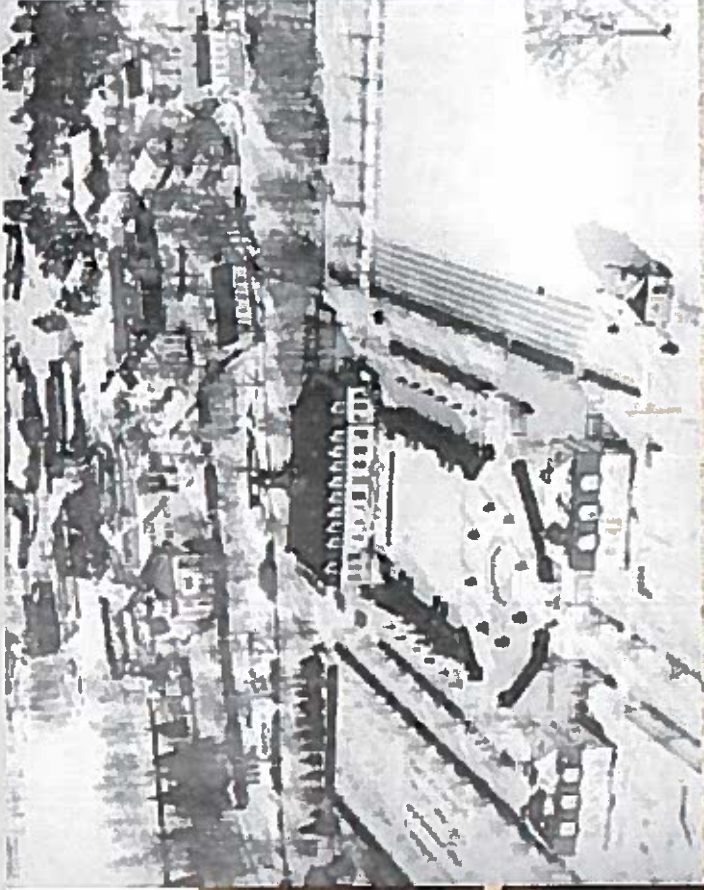
YMPÄRISTÖ

Pääkonttori sijaitsee Noormarkunjoen etelärannalla hallitsevalla paikalla aksiaalisen puistosommitelman päässä. Alkuperäistä puistosommitelmaa on pelkistetty vuosien saatossa. Konttorin kaakkoispuolella olevan avoimen niityn laidalla on vanha tenniskenttä.

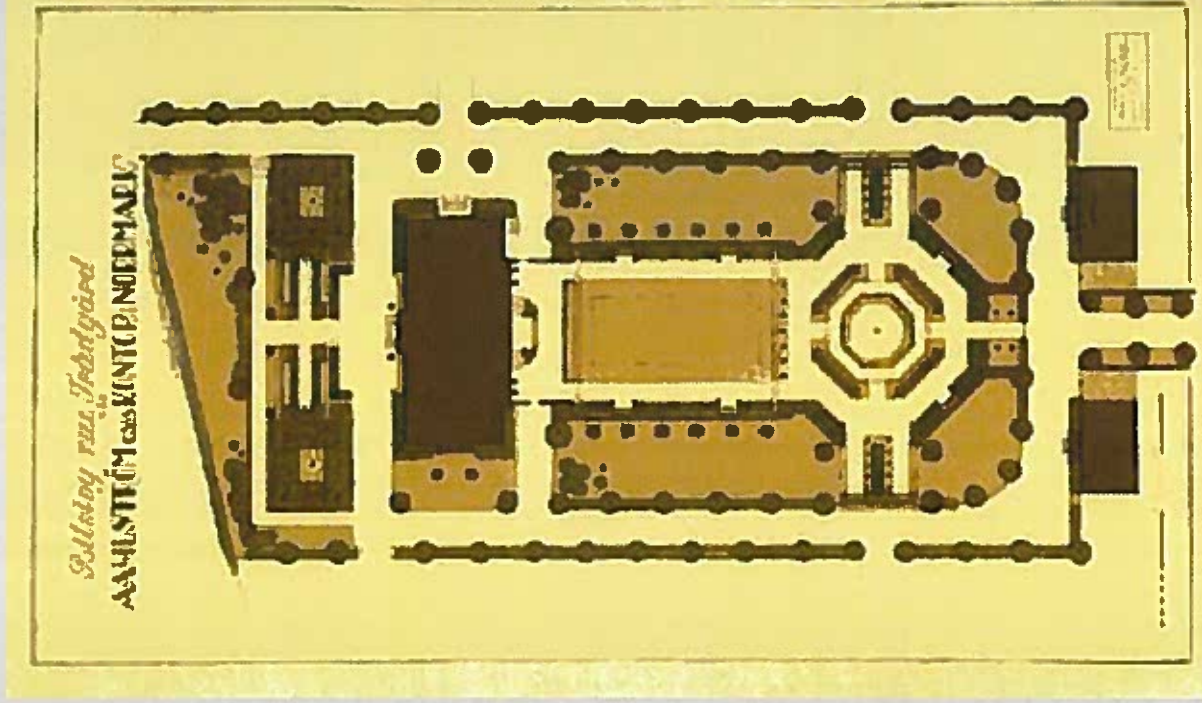
KULTTUURIHISTORIAALLINEN ARVO

A.Ahström Osakeyhtiön pääkonttorilla on puistoineen suuri merkitys paitsi osana historiaalista ruukinaluetta, myös elinkeino- ja arkkitehtuurihistorian kannalta. Jugendklassisistia edustava rakennus on säilynyt alkuperäisessä käytössä ja asussaan niin julkisivuiltaan kuin arvokkaita sisätiloiltaanakin. Keskeinen osa valtakunnallisesti arvokasta rakennettua kulttuuriympäristöä (RKY 2009).

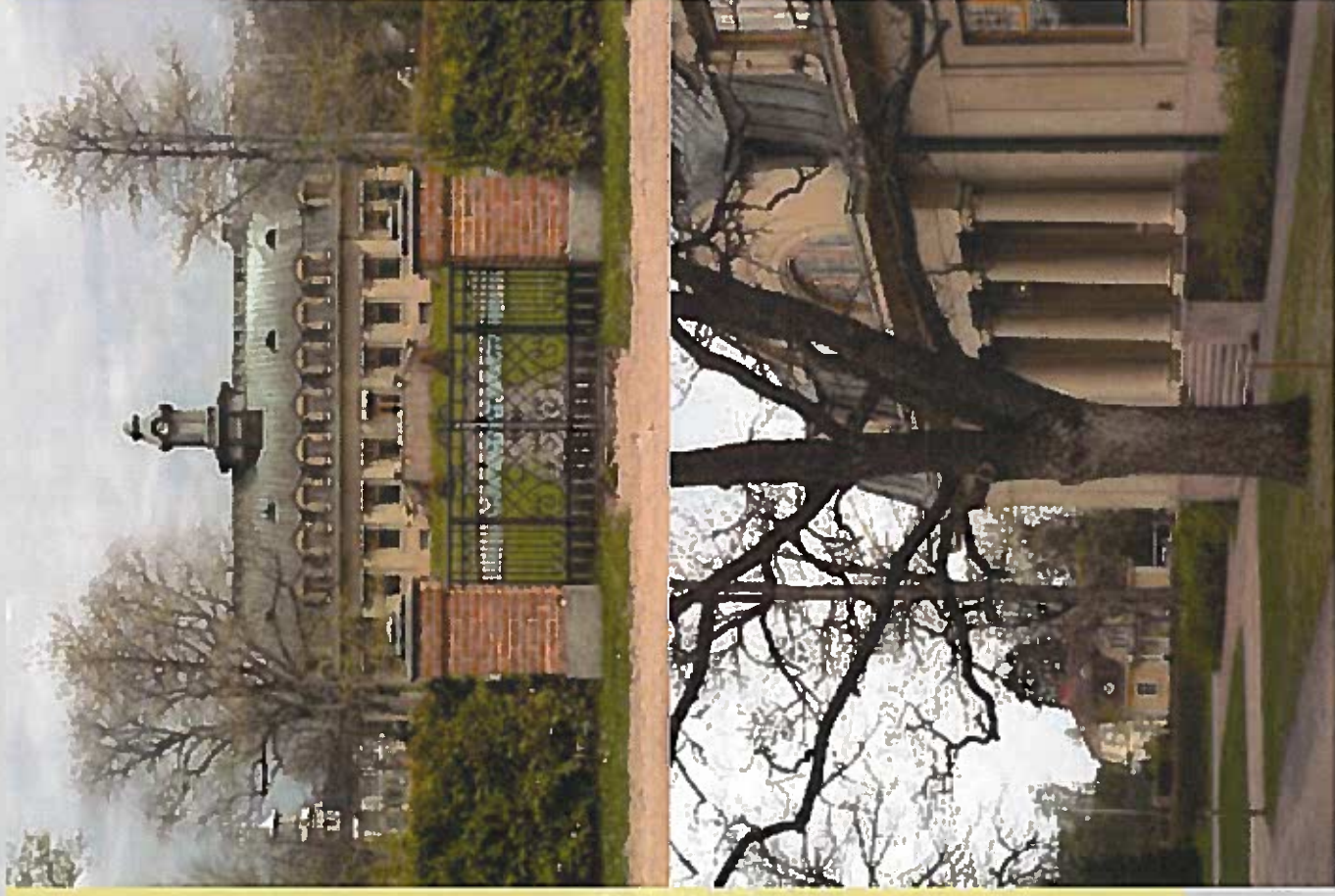
NOORMARKUN TEOLLISUUSYMPÄRISTÖN RAKENNUSHISTORIALLINEN SELVITYS 2011



NOORMARKUN TEOLLISUUSYMPÄRISTÖN RAKENNUSHISTORIALLINEN SELVITYS 2011



Bengt Schalinin puutarhasuunnitelma pääkonttoria varten vuodelta 1916. Museovirasto Bengt Schalinin kokoelma. Kuva kirjasta Hortus Fennicus, Suomen puutarhataide. Helsinki 2001.



Puistosommittelu ja pääkonttorin suhde ympäröiviin rakennuksiin on tarkoin harkittu kokonaisuus. Vanhoille ruukkiympäristöille on aina ollut omista kellotornin näkyminen ja kuuluminen.